



# Atelier Nouvelles Mobilités

Lundi 26 oct. 2018  
IoT Valley, 12h00 – 14h00

## Compte-rendu

**Sicoval**  
Département  
d'agglomération  
du Sud-Est  
Toulousain



**enova**

**LABEGE • TOULOUSE**

PROJET DE ZONE D'AMENAGEMENT  
CONCERTE ENOVA  
CONCERTATION PREALABLE  
22 OCT. AU 21 DEC. 2018

## OBJET DE LA RENCONTRE

**Atelier de travail** consacré aux déplacements au cœur du quartier Enova à horizon 2025 et organisé dans le cadre de la concertation préalable qui se déroule du 22 octobre au 21 décembre 2018.

## INTERVENANTS

- **Jacques Oberti**, Président du Sicoval, Maire d'Ayguésvives ;
- **Laurent Cherubin**, Maire de Labège, Vice-Président du Sicoval en charge du développement et de l'animation économique ;
- **Alain Serieys**, Président de la SPL Enova Aménagement, Maire d'Escalquens ;
- **Gérard Bolet**, Vice-Président du Sicoval en charge de la politique de transition écologique et à la politique environnementale

**ANIMATION** : Marianne Riboullet, Agence Sennse.

## LIEU ET HORAIRE :

De 12h à 14h, Espace Lounge de l'loT Valley.

**DURÉE DE L'ATELIER** : 2H

**NOMBRE DE PARTICIPANTS** : 28 participants

**FORMAT** : Déjeuner pour mobiliser les personnes travaillant sur Labège-Innopole aujourd'hui et futurs usagers d'Enova

## DÉROULÉ DE L'ATELIER

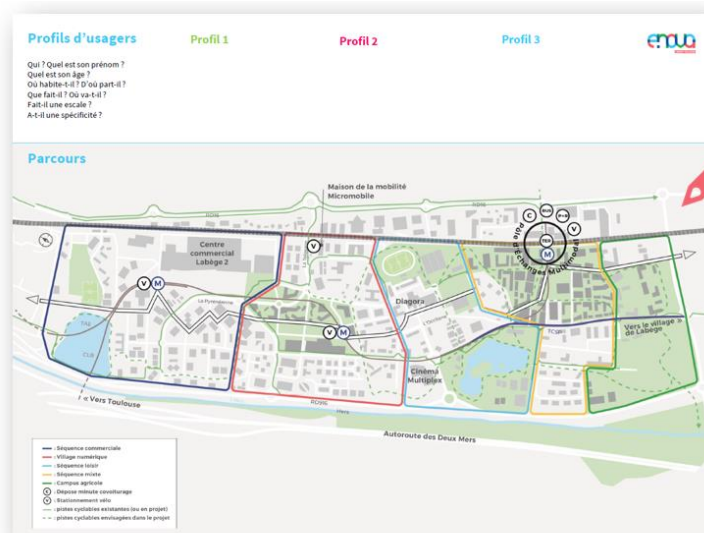
### 1) Présentation d'Enova en bref

- Retour sur l'histoire de Labège-Innopole
- Les ambitions du futur quartier
- Découverte des 5 séquences
- Les 3 piliers de l'aménagement urbain

### 2) Temps contributif : 2 temps pour imaginer les déplacements de demain !

**Temps 1** : définition des profils d'utilisateurs

**Temps 2** : définition des parcours et des conditions associées



# 1. Présentation

---

**Laurent Chérubin, Maire de Labège et Vice-président du Sicoval en charge du développement et de l'animation économique**, ouvre la réunion et remercie les participants. Il rappelle que cette rencontre s'inscrit dans le cadre de la concertation préalable. Il indique que l'atelier est consacré à la question « **Comment se déplacer à l'intérieur d'Enova à horizon 2025 ?** ». Il explique qu'il ne s'agit pas d'échanger sur les modalités de l'arrivée du métro, mais sur les déplacements de demain au cœur du quartier.

**Jacques Oberti, Président du Sicoval**, explique que sur les questions de mobilités l'intercommunalité n'agit pas seule. Le Sicoval est accompagné par la Région, le Département et Tisséo. Il rappelle que ces deux dernières années, beaucoup de moyens ont été mobilisés pour encourager les modes actifs sur le territoire.

Il indique que Labège-Innopole est le premier pôle d'activité d'Occitanie et a été le fer de lance en matière d'innovation sur le territoire. Il présente les grandes lignes d'Enova : ses ambitions, ses 5 séquences et les 3 piliers de l'aménagement urbain.

Il indique que si le projet est porteur d'enjeux économiques, il y a aussi des enjeux de développement durable, dont les questions de mobilité font parties intégrantes. Les contributions émises lors cet atelier serviront à la SPL Enova Aménagement pour enrichir le projet mais aussi au plan de développement à horizon 2035 du Sicoval.

**Gérard Bolet, Vice-Président du Sicoval en charge à la politique de transition écologique et à la politique environnementale**, rappelle qu'il faut être attentif au climat. Il réaffirme la nécessité de ne pas s'arrêter au métro et souligne qu'une réflexion plus globale est essentielle.



## 2. Atelier contributif

**Marianne Riboullet**, animatrice, explique que l'objectif de l'atelier est d'imaginer les déplacements des usagers du futur quartier Enova à horizon 2025, après l'arrivée du métro à Labège.

Elle indique que l'atelier se déroule en deux temps :

- Temps 1 : définition de 3 profils d'usagers d'Enova (25 minutes)
- Temps 2 : définition de leurs parcours et des usages associés en termes de mobilité (45 minutes).

**Pour définir les profils d'usagers**, les participants peuvent répondre aux questions suivantes : *Qui suis-je ? Quel est mon âge ? Quel est mon lieu de résidence ? Que fais-je sur Enova ? Où vais-je ? Fais-je une escale ? Ai-je une spécificité ?*

**Pour définir leurs parcours**, les participants sont invités à tracer sur le plan du futur quartier les déplacements et utiliser des « cartes modes » pour définir les modes de transport les plus pertinents.

Les participants ont à leur disposition les « cartes modes » suivantes :



Ils peuvent également proposer d'autres modes grâce à des post-it.

Chacun des groupes dispose de post-it et d'un mur d'expression pour inscrire les conditions à mobiliser pour garantir les meilleures conditions de déplacements.

Enfin, Marianne Riboullet informe que l'ensemble des productions sera analysé par la SPL Enova Aménagement pour enrichir son projet d'aménagement.



**28** PARTICIPANTS



**6** TABLES DE 3 A 5 PERSONNES

**2h** AU MOMENT  
DU DÉJEUNER

**19** PROFILS IMAGINÉS  
ET AUTANT DE PARCOURS



**52** POST-IT CONDITIONS RENSEIGNÉS

**1** RAPPORTEUR PAR TABLE

# Synthèse des échanges

Les échanges avec les participants ont permis de faire ressortir plusieurs points essentiels pour affiner le projet de mobilité d'Enova.

## Les profils d'usagers d'Enova

Les contributions ont fait émerger la nécessité de considérer plusieurs types d'usagers dans la conception du projet de mobilité :

- **Les salariés** : en effet, à l'avenir la vocation économique d'Enova reste forte, et les personnes se rendant dans le quartier pour travailler resteront nombreuses. Il s'agit d'usagers pendulaires élargissant leurs usages à la pause déjeuner ou le soir. Ces profils passent d'un usage individuel pour leurs trajets domicile – travail, à un usage collectif à l'heure du déjeuner par exemple ou pour se rendre à un rendez-vous. Ces profils doivent donc pouvoir varier les modes.
- **Les usagers se rendant sur Enova pour leurs loisirs** : les participants soulignent que la vocation de loisirs d'Enova est essentielle (nature, balade, cinéma, shopping, sports ...).
- **Les retraités parfois accompagnés de leurs petits enfants** : parmi les usagers imaginés les retraités qui se rendent sur Enova pour profiter du lac, du cinéma, etc. sont cités à plusieurs reprises
- **Les usagers du centre-commercial** : les participants soulignent que Labège 2 reste également un point d'attraction fort du quartier.
- **les étudiants**: grâce au lycée de la Cadène, l'INPT, les écoles privées et les différents centres de recherche existants et à venir, les étudiants seront encore plus représentés sur Enova. Leurs usages spécifiques doivent être pris en compte, notamment la moindre utilisation de la voiture.
- **Les personnes à mobilité réduite** (3 profils) sont également à prendre en compte dans le projet de mobilité qui doit garantir une parfaite accessibilité à tous.

La majorité de ces profils ont la particularité de **venir de l'extérieur d'Enova** (Toulouse, autres communes du Sicoval) (17 profils). Les travaux des participants montrent que les usages au sein d'Enova sont multiples et que par conséquent à l'avenir l'objectif est de **permettre aux usagers de pouvoir s'y déplacer facilement pour leurs différentes activités**.

## Les modes de déplacements

Les participants distinguent deux modes de déplacements : des modes pour se rendre à Enova et des modes pour se déplacer à l'intérieur d'Enova.

### Parmi les modes pour se rendre à Enova

- **Le métro**, apparaît comme un levier essentiel pour diminuer l'usage de la voiture et encourager le report vers les modes doux pour le dernier kilomètre.
- **Les transports en commun**, comme le bus, sont plébiscités pour desservir Enova depuis les communes environnantes.

- **La voiture individuelle** ou le covoiturage, est cité par les participants qui soulignent qu'en fonction de son lieu d'habitation et de ses contraintes horaires il peut être difficile d'utiliser les transports publics collectifs.

Les travaux des différents groupes montrent une convergence pour la **diminution de la place de la voiture au sein d'Enova**. Certains préconisent d'ailleurs la réduction progressive de l'offre de parking au cœur d'Enova pour **encourager les automobilistes à stationner à l'extérieur**.

### Parmi les modes pour se déplacer à l'intérieur d'Enova

- **La navette électrique** est le mode le plus cité par les participants. Elle est plébiscitée pour son caractère collectif, son accessibilité par tous et sa rapidité. Certains participants suggèrent que cette navette puisse fonctionner à la demande. Un groupe de travail demande qu'une seconde navette réalise une boucle entre les stations Enova et La Cadène en passant par la Diagonale puis la RD16.
- Les participants souhaitent que toutes les conditions soient réunies pour encourager **les modes actifs**, avec notamment la mise en place de pistes cyclables éclairées et sécurisées et de stationnement également sécurisé. Pour éviter aux usagers de s'encombrer, des participants proposent la mise en place de vélos en libre-service dans le quartier.
- Les **modes électriques** (trottinettes électriques, ...) sont moins cités par les participants. Selon eux, ces modes sont davantage destinés aux jeunes, notamment les étudiants, les jeunes travailleurs des start-up accueillies sur Enova. Cependant, pour permettre à ces mobilités de se développer plusieurs facteurs sont essentiels, tels qu'installer des bornes de recharge, des stationnements sécurisés ...

Les participants soulignent **que les connexions entre les différents modes et l'offre d'un large panel de solutions sont indispensables** pour limiter l'usage de la voiture individuelle. Si la rupture entre les différents modes est trop importante, les usagers continueront de privilégier leur voiture.

## Les aménagements

### La Diagonale

Les participants confirment l'intérêt de la création de la Diagonale permettant des déplacements fluides, sécurisés et dans un cadre agréable. Ils portent une attention toute particulière à la sécurité sur cet axe et soulignent l'importance de séparer les différents flux pour améliorer la sécurité et créer un cadre de déplacement apaisé.

Les participants insistent sur la nécessité de **sécuriser les différents types de flux en créant des voies distinctes pour les différents types de modes**, trafic routier, mobilités douces rapides (telles que les mobilités électriques, le vélo ...), la marche. En effet ils soulignent qu'aujourd'hui les trottinettes électriques, par exemple, roulent à une vitesse de 25 km/h et jugent que ce n'est pas compatible avec la marche.

## Les services

Pour inciter les usagers à changer leurs pratiques, les participants **préconisent un service flexible et adapté à chaque usager**.

Plusieurs participants demandent à ce que soit **mis en place des services de location de vélo ou de mobilité électriques**, notamment des trottinettes, aux sorties des stations de métro avec des stationnements sécurisés dans le quartier. Des participants proposent de **développer des transports à la demande**, comme un pousse-pousse, une navette à la demande ...

Conformément à cette volonté, des participants suggèrent qu'**un abonnement unique pour l'ensemble des modes de transport** soit mis en place.

#### La navette

La navette est très plébiscitée par les participants, qui y voient un moyen rapide et collectif de se déplacer. Ils préconisent d'installer des arrêts réguliers et fixes, ainsi que d'assurer sa régularité.

Pour permettre aux salariés commençant le travail de bonne heure et aux usagers de profiter de leurs loisirs en toute quiétude en soirée (aller au restaurant, au cinéma, voir un spectacle à Diagora), **l'amplitude horaire des modes de transport collectifs doit être assez large**.

Enfin, les participants soulignent le fait qu'il ne s'agit pas uniquement d'offrir des modes de transport pour changer les pratiques. **Cette offre doit impérativement être accompagnée de la mise en place de services** à proximité du pôle d'échanges multimodal, comme par exemple d'une crèche pour les enfants des employés du quartier.

**L'offre commerciale doit également évoluer**, et les services de livraison et de conciergerie doivent se développer pour limiter les charges qui impliquent l'utilisation de la voiture individuelle. Les lieux de livraison pourraient être positionnés sur le parking relais par exemple.

## La signalétique

Les participants soulignent qu'aujourd'hui la place de **la voiture dans Enova est trop prégnante**, cependant le changement de comportement des usagers devra être incité par différentes actions. Pour changer leurs habitudes, **une politique incitative et de la pédagogie seront nécessaires**. Les participants suggèrent également de **mettre en place une signalétique claire et accessible à tous** pour faire connaître l'offre de transports dans et depuis le quartier. Cette signalétique doit être adaptée aux publics internationaux et aux divers handicaps.



# Contributions par groupe

## **GROUPE 1**

### Profil 1

Martine, Habitante de Castanet, 35 ans.

Salariée à l'IoT, elle commence de bonne heure le matin, elle fait ses courses au Chronodrive. Ses enfants sont à l'école à Castanet et le dernier à la crèche de l'IoT.

<b>USAGES</b>	<b>PROPOSITIONS ASSOCIEES</b>
Elle arrive en voiture individuelle et se stationne à l'entrée du quartier Enova.  Elle utilise ensuite un vélo.  À la fin de sa journée elle récupère ses achats au Chronodrive du parking où elle a stationné sa voiture.	→ Mettre en place des parkings à l'entrée du quartier.  → Prévoir des garages à vélo dans les parkings → Mettre à disposition des vélos avec porte-bébé.  → Prévoir des lieux de livraison sur les parkings à l'extérieur d'Enova pour éviter les déplacements en voiture à l'intérieur du quartier pour récupérer ses courses.

### Profil 2

Kevin, habitant de Blagnac, 30 ans.

Salarié sur Enova et pratique le paintball à Montaudran.

Sans permis

<b>USAGES</b>	<b>PROPOSITIONS ASSOCIEES</b>
Il arrive depuis le métro, et se rend en skate ou en trottinette électrique vers le centre commercial en empruntant la Diagonale.	→ Prévoir la location de trottinettes électriques à proximité du métro.

### Profil 3

Pascal et Michèle, retraités, habitants d'Escalquens.

Ils se rendent sur Enova pour faire leurs courses et pour les loisirs de leurs petits-enfants.

<b>USAGES</b>	<b>PROPOSITIONS ASSOCIEES</b>
Ils se rendent au centre commercial en covoiturage.  Ensuite ils se déplacent dans Enova grâce à la navette.	→ Accompagner le changement des modes de consommation.  → Développer le transport à la demande à l'intérieur du quartier.

## GROUPE 2

### Profil 1

Marie, habitante de Toulouse, 35 ans.

Commerçante sur la RD16.

Elle fait ses courses lors de sa pause du midi au centre commercial

USAGES	PROPOSITIONS ASSOCIEES
<p>Elle se rend sur Enova en métro depuis Toulouse et s'arrête à la station Enova. Depuis la station elle utilise un vélo ou une navette électrique pour se rendre sur la RD16.</p> <p>Si elle utilise un vélo :</p> <ul style="list-style-type: none"><li>• Cela peut être son vélo personnel.</li><li>• Cela peut être un vélo en libre-service.</li></ul> <p>Elle peut également utiliser une navette électrique.</p> <p>Au moment du déjeuner, elle se rend au centre-commercial pour faire ses courses et demande que ses courses soient livrées dans une consigne au pôle d'échanges multimodal, d'où elle quittera Enova par le métro en fin de journée.</p>	<p>→ Prévoir des box sécurisés à la station de métro et à plusieurs endroits dans le quartier.</p> <p>→ Prévoir un abonnement annuel à un prix accessible au plus grand nombre.</p> <p>→ S'assurer de la disponibilité des vélos à tout heure.</p> <p>→ Mettre en place une navette électrique qui fasse une boucle sur la RD16 de la station Enova à la station la Cadène. Pour limiter le temps d'attente, mettre en place une navette dans les deux sens.</p> <p>→ Mettre en place un système de livraison et de consigne au pôle d'échanges multimodal.</p>

### Profil 2

Pablo, habitant d'Auzielle, salarié sur Enova.

Il rentre chez lui le midi pour déjeuner puis rentre tard le soir.

USAGES	PROPOSITIONS ASSOCIEES
<p>Il se rend sur Enova en vélo, mais n'emprunte pas uniquement les pistes cyclables car elles ne constituent pas le trajet le plus court.</p> <p>Pour se rendre chez lui rapidement le midi il utilise un scooter pour électrique en libre-service.</p> <p>À son retour à Enova, il lui arrive de profiter de la Diagonale pour se balader en skate. Les vendredis, il utilise la rosalie sur la Diagonale avec ses collègues pour aller manger au centre commercial. S'il fait mauvais temps ils utilisent la navette. Il rentre tard le soir en vélo.</p>	<p>→ Offrir des parcours avantageux pour que les cyclistes utilisent les pistes cyclables.</p> <p>→ Proposer des scooters électriques à la location.</p> <p>→ Mettre un éclairage et des sécurités pour les vélos sur le réseau viaire.</p> <p>→ Privilégier les modes doux pour les petits collectifs (ex : rosalie).</p>

### Profil 3

Gilbert, habitant de Rabastens, 70 ans.  
Se rend sur Enova pour ses loisirs : la pêche, le cinéma.  
Il a des difficultés à se déplacer.

<b>USAGES</b>	<b>PROPOSITIONS ASSOCIEES</b>
Il se rend à Enova en empruntant le TER Rabastens – Matabiau. Ensuite, il utilise le métro ou le TER pour se rendre au pôle d'échanges multimodal. Puis il emprunte la navette électrique pour se rapprocher du lac.	→ Prévoir un arrêt de la navette à proximité du lac.
Pour aller au magasin de pêche il emprunte de nouveau une navette à la demande, un service pousse-pousse ou une rosalie pour personnes à mobilité réduite.	→ Prévoir un système de transport à la demande.

## **GRUPE 3**

### Profil 1

Clarisse, habitante d'Escalquens, 46 ans, mariée et mère d'une fille de 14 ans.  
Salariée à l'IoT, elle doit faire quelques courses avant de rentrer à son domicile.

<b>USAGES</b>	<b>PROPOSITIONS ASSOCIEES</b>
Elle arrive sur Enova en voiture individuelle et la stationne dans le P+R du pôle d'échanges multimodal.	→ Encourager la mutualisation des parkings.
Elle utilise ensuite un scooter électrique pour se déplacer dans Enova en empruntant les voies de circulations viaires. Elle se rend au centre-commercial en scooter et fait livrer ses achats au parking relais.	→ Prévoir une livraison/consigne au P+R sur rendez-vous.

### Profil 2

Auguste, habitant à Ramonville, étudiant au lycée de La Cadène et alternant chez Botanic.  
Handicapé moteur.

<b>USAGES</b>	<b>PROPOSITIONS ASSOCIEES</b>
Il utilise le métro depuis Ramonville pour se rendre à la station La Cadène puis parcourt les derniers mètres avec la navette électrique.	→ Adapter le métro, les stations et la navette aux personnes à mobilité réduite. → Prévoir l'aménagement des abords.

### Profil 3

Roméo, habitant de Toulouse, marié, 2 enfants.  
Se rend au cinéma et au restaurant sur Enova.

<b>USAGES</b>	<b>PROPOSITIONS ASSOCIEES</b>
<p>Il utilise le métro depuis Toulouse jusqu'aux stations Enova ou La Cadène, puis parcourt les derniers mètres en trottinette électrique.</p> <p>Au retour, il utilise le TER à La Cadène pour retourner dans le centre de Toulouse.</p>	<ul style="list-style-type: none"><li>➔ Mettre en place un point de location</li><li>➔ Assurer la disponibilité aux mêmes horaires que le cinéma.</li></ul>

### Profil 4

Pénélope, habitante de Montgiscard.  
Se rend en vélo à Enova.

<b>USAGES</b>	<b>PROPOSITIONS ASSOCIEES</b>
<p>Se rend en vélo à Enova.</p>	<ul style="list-style-type: none"><li>➔ Mettre en place des stationnements sécurisés : des arceaux et/ou des casiers sur l'ensemble de la zone.</li><li>➔ Garantir la qualité des sols et limiter les obstacles pour assurer de la fluidité</li><li>➔ Mettre en place une piste roulante exclusivement dédiée au vélo.</li></ul>

## **GROUPE 4**

### Profil 1

Ursule, retraité, habitant de Saint-Orens  
Se rend sur Enova pour faire ses courses et pour les loisirs de ses petits enfants  
Personne à mobilité réduite debout.

<b>USAGES</b>	<b>PROPOSITIONS ASSOCIEES</b>
<p>Elle arrive en bus depuis Saint-Orens et se rend au centre commercial.</p> <p>Elle se rend au cinéma multiplex grâce à la navette électrique qui emprunte la Diagonale. Arrivée à Diagora elle se rend à pied et ses petits enfants utilisent des trottinettes ou des skates.</p>	<ul style="list-style-type: none"><li>➔ Prévoir la livraison des courses à domicile pour éviter les charges dans le bus et lui permettre de rester sur Enova.</li><li>➔ Favoriser les parcours piétons en limitant la voiture au cœur d'Enova et en sécurisant les cheminements dédiés aux piétons.</li><li>➔ Créer une « rembla », face à Diagora et direction du cinéma et du lac.</li><li>Elle quitte Enova en utilisant le covoiturage.</li><li>➔ Prévoir des aires de stationnement spécifique sur le parking du cinéma.</li><li>➔ Réduire le nombre de parking dédié à la voiture individuelle de façon progressive pour encourager au changement de comportement.</li></ul>

## Profil 2

Mohamed, habitant d'Empalot à Toulouse, technicien de surface le matin dans le Village Numérique avant l'arrivée des employés (5h – 8h) et le soir dans le futur quartier mixte après le départ des employés (18h30 – 23h).  
Sans permis.

<b>USAGES</b>	<b>PROPOSITIONS ASSOCIEES</b>
Il utilise la ligne B du métro depuis la station Empalot et jusqu'à la station Enova.	➔ Mettre des métros en service suffisamment tôt.
Il se déplace dans le village numérique à pied. Il emprunte la Diagonale en navette électrique pour se rendre dans le futur quartier mixte, où il se déplace de nouveau à pied.	➔ Prévoir des zones couvertes pour les déplacements piétons.
Dans la journée, il déjeune et se repose en attendant de recommencer le travail.	➔ Mettre en place des espaces abrités et gratuits pour manger et se reposer.
À la fin de la journée, il retourne à Empalot en empruntant le métro depuis la station La Cadène.	➔ Mettre en place une signalétique et une information accessible à tous sur l'offre de déplacement.

## Profil 3

Célia, étudiante en école d'ingénieur à l'INPT, résidente dans le Campus de Bissy et en alternance à Blagnac.  
Sans permis / très connectée.  
Elle sort régulièrement dans Toulouse centre.

<b>USAGES</b>	<b>PROPOSITIONS ASSOCIEES</b>
Elle se rend à son école grâce à une trottinette électrique ou les gyropodes en location. Elle utilise la Diagonale.	➔ Installer des espaces de recharge à plusieurs endroits du quartier, ainsi que des casiers pour les stationner de façon sécurisée. ➔ Séparer les différents flux pour plus de sécurité. ➔ Privilégier les séparations visuelles, telles que des revêtements de couleurs différents plutôt que la création de couloirs surélevés. ➔ Mettre la Diagonale prioritaire sur les voies traversantes.
Pour se rendre à Blagnac elle utilise le métro.	➔ Prévoir des espaces pour permettre d'emprunter le métro avec d'autres modes de déplacements (vélos, trottinettes, gyropodes, hoverboards).

## GROUPE 5

### Profil 1

Paul, habitant de Muret, salarié de 45 ans.

Utilise sa voiture pour se rendre à des rendez-vous professionnels à l'extérieur d'Enova.

Pratique régulièrement du sport.

Doit organiser un déjeuner d'affaire le midi.

USAGES	PROPOSITIONS ASSOCIEES
Il se gare en voiture sous les bâtiments du village numérique.	→ Prévoir des parkings en sous-sol dans le village numérique.
Ensuite pour son déjeuner et ses loisirs il utilise l'un des divers modes doux (vélo ou vélo électrique, trottinette électrique) à la disposition des usagers d'Enova.	→ Mettre en place un espace de location de mobilité électrique aux sorties des stations de métro. → Utiliser un ticket unique pour le métro et ces modes.
Le midi, il déjeune dans le Village numérique.	→ Installer des restaurants dans le village numérique pour éviter les déplacements.
En fin de journée, il utilise de nouveau sa voiture pour se rendre au sport.	

### Profil 2

Elise, étudiante au Campus INPT et habitante du quartier mixte, 20 ans.

Sans le permis elle doit rentrer chez elle le week-end après être allée faire ses courses.

USAGES	PROPOSITIONS ASSOCIEES
Elle se rend au Campus de l'INPT en utilisant le métro depuis la station La Cadène. Elle marche ensuite de la station INPT à son campus. Elle fait ses courses au centre commercial puis elle rentre chez elle en métro. Elle fait livrer ses courses.	→ Prévoir un système de livraison à domicile pour limiter les charges.
Elle retourne chez ses parents en train depuis la nouvelle gare de TER de La Cadène ou en covoiturage.	→ Améliorer la fréquence des trains pour encourager son utilisation. → Prévoir des stationnements dédiés au covoiturage pour encourager cette pratique.

### Profil 3

Marie, habitante de Castanet, 50 ans.

Elle se rend sur Enova pour le cinéma, le shopping et emmener ses enfants à la crèche et à l'école.

Sans voiture.

USAGES	PROPOSITIONS ASSOCIEES
<p>Elle emmène ses enfants à la crèche grâce à la navette.</p> <p>Puis elle se déplace à pied ou en navette pour se rendre au centre-commercial et pour ses loisirs.</p>	<p>→ Prévoir une fréquence régulière.</p> <p>→ Prévoir des arrêts rapprochés et fixes.</p>

## GROUPE 6

### Profil 1

Marie, 30ans, habitante de Castanet-Tolosan.  
Salariée au centre commercial, mère célibataire avec enfant.  
Se rend à la crèche avant d'aller au travail.  
Sans permis.

USAGES	PROPOSITIONS ASSOCIEES
<p>Elle se rend à une crèche dans le quartier mixte grâce au métro.</p> <p>Ensuite elle emprunte le bus (via la voie de TCSP), la navette électrique ou le vélo (via la Diagonale) pour aller au centre commercial.</p>	<p>→ Prévoir une crèche proche du pôle d'échanges multimodal</p> <p>→ Créer un arrêt à proximité de l'entrée dédiée aux salariés.</p> <p>→ Inclure la location de vélo, rosalie ou trottinette dans le prix du billet de métro.</p>

### Profil 2

Pablo, habitant de Goyrans  
Salarié à Toulouse  
Se rend sur Enova pour ses loisirs (culture, sports) et pour faire ses courses.

USAGES	PROPOSITIONS ASSOCIEES
<p>Il se rend sur Enova en métro jusqu'à la station INPT, pour aller faire ses courses.</p> <p>Il se déplace dans le quartier avec l'auto-partage, le covoiturage, le scooter électrique, la trottinette ou le vélo pour se rendre à ses activités.</p> <p>Il repart en train.</p>	<p>→ Prévoir une conciergerie pour livrer les achats à la station La Cadène, afin qu'il puisse les récupérer en fin de journée.</p> <p>→ Créer une application de covoiturage spécifique</p> <p>→ Créer des places de stationnement dédiées au covoiturage</p> <p>→ Installer des parkings intermédiaires aux entrées d'Enova de façon à ce que les personnes ne reportent vers le bus/navette.</p> <p>→ Privilégier les modes doux grâce à leur amplitude horaire large</p> <p>→ Améliorer la cadence des trains (TER/RER) pour/ depuis Toulouse</p>

### **Profil 3**

Sylvie, étudiante sur Enova et habitante de Toulouse, 22 ans.  
Se rend sur Enova pour aller en cours. Elle se rend également dans des lieux culturels et dans des restaurants (vegan).

<b>USAGES</b>	<b>PROPOSITIONS ASSOCIEES</b>
Elle se rend dans Enova grâce au métro ou au TER. Elle se déplace dans le quartier grâce à la rosalie ou un gyropode/hoverboard.	➔ Mettre en place une offre de vélo, trotinette, modes de déplacements électriques ou rosalie depuis les stations. ➔ Prévoir des paniers pour les personnes chargées.

Les participants ont également émis des questions d'ordre général sur l'ensemble du projet de création de ZAC Enova :

### **Les suggestions des participants**

- Aménager les bords de l'Hers pour permettre le désengorgement de la Diagonale.
- Prévoir des espaces pour les charges dans le bus

### **Les questions des participants**

- Comment encourager les personnes à venir à Enova en transport en commun ?
- Comment prendre le bus lorsque l'on est chargé ?
- Qu'advient-il des transporteurs qui desservent la Diagonale ? Leur trajet est-il dévié sur la ligne actuellement réservée au bus ?
- Le quartier Enova, sera-t-il un désert médical ?